



T.C

ŞEHZADELER KAYMAKAMLIĞI

MANİSA BİLİM VE SANAT MERKEZİ MÜDÜRLÜĞÜ

2024-2028 STRATEJİK PLANI



### İSTİKLAL MARŞI

Korkma, sönmez bu şafaklarda yüzen al sancak,  
Sönmeden yurdumun üstünde tüten en son ocak.  
O benim milletimin yıldızıdır, parlayacak;  
O benimdir, o benim milletimin ancak.

Çatma, kurban olayım, çehreni ey nazlı hilal!  
Kahraman ırkıma bir gül! Ne bu şiddet, bu celal?  
Sana olmaz dökülen kanlarımız sonra helal...  
Hakkıdır, Hakk'a tapan milletimin istiklal!

Ben ezelden beridir hür yaşadım, hür yaşarım.  
Hangi çılgın bana zincir vuracakmış? Şaşarım!  
Kükremiş sel gibiyim, bendimi çiğner, aşarım.  
Yırtarım dağları, enginlere sığmam, taşarım.

Garbın afakını sarmışsa çelik zırhlı duvar,  
Benim iman dolu göğsüm gibi serhaddim var.  
Ulusun, korkma! Nasıl böyle bir imanı boğar,  
"Madeniyet!" dediğin tek dişi kalmış canavar?

Arkadaş! Yurduma alçakları uğratma sakın.  
Siper et gövdeni, dursun bu hayasızca akın.  
Doğacaktır sana va'dettiği günler Hakk'ın...  
Kim bilir, belki yarın, belki yarından da yakın.

Bastığın yerleri "toprak!" diyerek geçme, tanı:  
Düşün altındaki binlerce kefensiz yatanı.  
Sen şehit oğlusun, incilme, yazıktır atanı:  
Verme, dünyaları alsan da, bu cennet vatanı.

Kim bu cennet vatanın uğruna olmaz ki feda?  
Şüheda fışkıracak toprağı sıksan, şüheda!  
Canı, canarı bütün varını alsın da Huda,  
Eminsin tek vakarından beni dünyada cüda.

Ruhumun senden, İlahi, şudur ancak emeli:  
Değmesin mabedimin göğsüne namahrem eli.  
Bu ezanlar ezanlar-ki şahadetleri dinin temeli,  
Ebedi yurdumun üstünde benim inlemeli.

O zaman vecd ile bin secde eder-varsa-şayım,  
Her cerihamdan, İlahi, boşanıp kanlı yaşım,  
Fışkırır ruh-ı mücerred gibi yerden na şım;  
O zaman yükselerek arşa değer belki başım.

Dalgaları sen de şafaklar gibi ey şanlı hilal!  
Olsun artık dökülen kanlarımın hepsi helal!  
Ebediyen sana yok, ırkıma yok izmihlal!  
Hakkıdır, hür yaşamış bayrağımın hürriyet;  
Hakkıdır, Hakk'a tapan, milletimin istiklal!

Mehmet AKI ERSOY

*Öğretmenler;  
Yeni Nesil Sizin  
Eseriniz Olacaktır.*

*B. Öner*

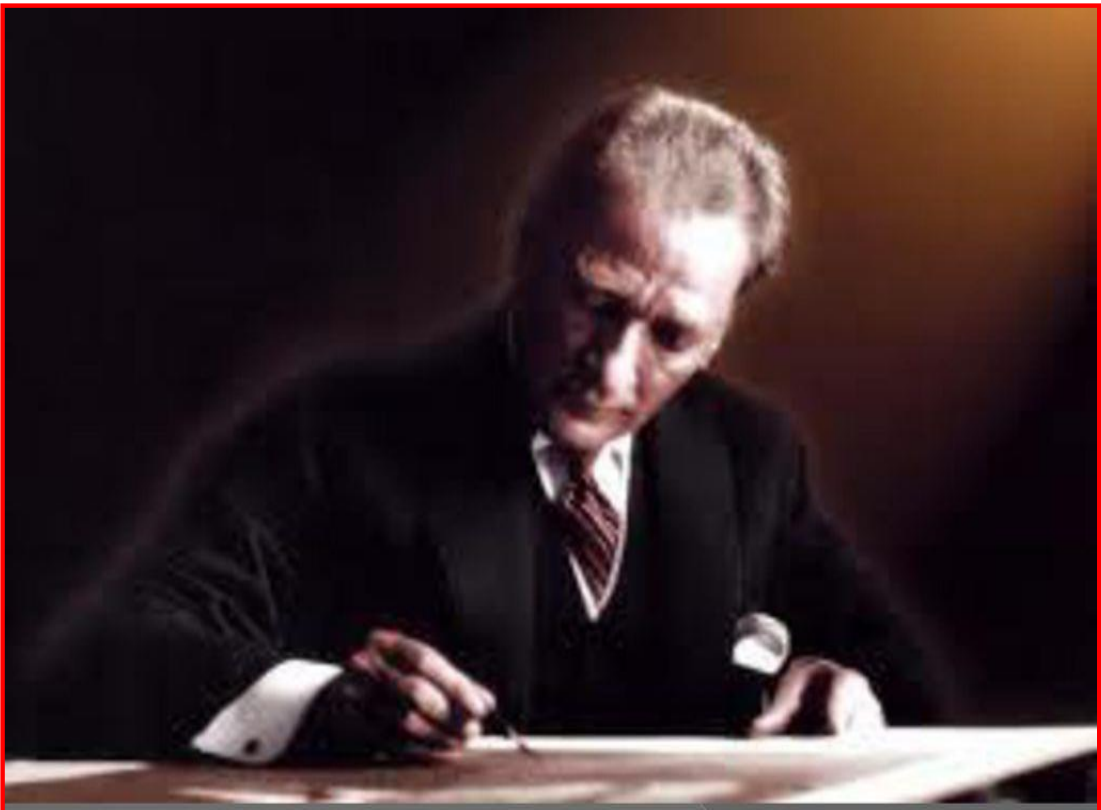
### GENÇLİĞE HİTABE

Ey Türk gençliği Birinci vazifen, Türk İstikbalini, Türk Cumhuriyetini, geleceğini, mukadderatını ve müdafaasını ehlileştir.

Mevcutiyetinin ve istikbalinin yegane temeli budur. Bu temel, senin, en kıymetli hazinendir. İstikbalde dahi, seni, bu hazinelen, mahrum etmemelisin. Dahil ve harici tehditlerden olucaktır. Bir gün, istiklal ve cumhuriyet müdafa mecburiyetine düşersen, vazifeye atılmak için, içinde bulacağın vaziyetin imkanı ve şartlarını düşünmeyebilirsin. Bu imkanı ve şartları, çok namussal bir mahiyette seçebilir edebilir. İstiklal ve cumhuriyetine kastedecek düşmanlar, bütün dünyada emsal görülmemiş bir galibiyetin mümessili olabilirler. Cümlen ve hile ile saze vatanın, bütün kalelerini zaft etmiş, bütün tersanelerine çökmüş, bütün ordularını dağıtmış ve memleketin her köşesini bilfiil işgal etmiş olabilir. Bütün bu şartların dahi elim ve dahi vahim olmak üzere, memleketin dahlinde, ihtidara sahip olanlar çöft ve dâbabet ve hatta hiyanet içinde bulunabilirler. Hatta bu iktidar sahipleri şahsi menfaatlerini, müstevlerin siyasi emellerine tevhit edebilirler. Millet, fakir u zaruret içinde harap ve bîtap düşmüş olabilir.

Ey Türk İstikbalinin evladı! İşte, bu ahval ve şartlar içinde dahi, vazifen, Türk istiklal ve cumhuriyetini kurtarmaktır. Mukadderatın kudret, damarlarındaki asil kanda, mevcuttur!

*B. Öner*



*"Çalışmadan, yorulmadan,  
üretmeden, rahat yaşamak isteyen  
toplumlar, önce haysiyetlerini,  
sonra hürriyetlerini ve daha  
sonrada istiklal ve istikballerini  
kaybederler".*

**Mustafa Kemal ATATÜRK**



## Okul/Kurum Bilgileri

İli: MANİSA		İlçesi: ŞEHZADELER			
Adres:	2. Anafartalar Mah. 1516 Sokak No: 3 (Eski Tekel Binası)	Coğrafi Konum (link):	<a href="https://tinyurl.com/yxjxos2o">https://tinyurl.com/yxjxos2o</a>		
Telefon Numarası:	0 236 239 00 79	Faks Numarası:	0 236 239 00 79		
e- Posta Adresi:	manisa45bilssem@gmail.com	Web sayfası adresi:	www.manisabilsem.meb.k12.tr		
Kurum Kodu:	753109	Öğretim Şekli:	Tam Gün		
Okulun Hizmete Giriş Tarihi: 2004		Toplam Çalışan Sayısı	25		
Öğrenci Sayısı:	Kız	289	Öğretmen Sayısı	Kadın	12
	Erkek	275		Erkek	14
	<b>Toplam</b>	564		<b>Topla m</b>	26
Derslik Başına Düşen Öğrenci Sayısı	:21	Şube Başına Düşen Öğrenci Sayısı	:4		
Öğretmen Başına Düşen Öğrenci Sayısı	:22	Şube Başına 30'dan Fazla Öğrencisi Olan Şube Sayısı	:0		
Öğrenci Başına Düşen Toplam Gider Miktarı	32,42 TL	Öğretmenlerin Kurumdaki Ortalama Görev Süresi	6		





“Eğitimidir ki, bir milleti ya özgür, bağımsız, şanlı, yüksek bir topluluk halinde yaşatır; ya da esaret ve sefaletle terk eder.”





## MANİSA BİLİM VE SANAT MERKEZİ

Bir milleti hür, bağımsız, şanlı, yüksek bir topluluk haline getirecek olan eğitim, amaç ve hedefleri önceden belli olan, anlık kararlarla değil de belli bir strateji dâhilinde yürütülen eğitimidir.

Mustafa Kemal Atatürk'ün yukarıdaki sözünde vurguladığı "eğitim" de ancak planlı bir eğitimidir. Bu nedenle Manisa Bilim ve Sanat Merkezi olarak 2024-2028 yılları arasında hedeflerimizi belirleyerek bu alanda çalışmalarımıza hız vereceğiz.

Günümüzde, eğitim alanında kullanılan teknolojiler ile yöntem ve tekniklerde değişimler yaşanmaktadır. Bireylerin gelişmeleri, refah ve mutlulukları için eğitimi temel öğe olarak algılayan bütün toplumlar, belirledikleri hedefe ulaşabilmek için eğitim sistemlerini yenileştirme doğrultusunda planlı programlı çalışmalar yapmaktadır.

Değişim ve yenileşme sistemin işleyişinde yer alan bütün bireylere, görevleri ile ilgili yeni yaklaşımlar, yeni ufuklar ve planlı çalışma sistemi kazandırılarak sağlanabilir.

Stratejik planlama, bir kurum için bulunulan konumdan görülen ufku içine alan bir planlama sürecidir. Bu plan, organizasyonun gelişim hedeflerine ulaşması için izlenecek hareket yönüne bir açıklık kazandırır. Stratejik planlama ayrıca, organizasyonunun zayıf yönlerini saptayarak bunların giderilmesine, güçlü olduğu yönlerinin de değerlendirilmesine olanak verir.

Manisa Bilim ve Sanat Merkezi genç yaşına rağmen seçkin kadro ve öğrencileri ile ulusal ve uluslararası alanda şimdiden kapsamlı organizasyonlara imza atmayı başarmış bir kurumdur.

Kamu kurumlarında yasal düzenlemelerle zorunlu hale getirilen stratejik plan çalışmaları, önemli bir misyon üstlenen Bilim ve Sanat Merkezlerinin doğası gereği yapılması gereken çalışmalardır. Zaten kurumsal anlamda belirgin bir biçimde bu çalışmaları önceden beri planlamaktayız.



İç ve dış paydaşlarımızla birlikte yapmış olduğumuz organizasyonlarımızla ve eğitim etkinlikleri ile önemli çalışmalara imza atarak, lokomotif güç olma özelliği ile donanmak istiyoruz.

2024–2028 yıllarını içeren merkezimiz stratejik planı ile amaç ve hedeflere bağlı olarak, bölgemiz ve bulunduğumuz ilin ihtiyaçları doğrultusunda, dünyadaki gelişmeleri izleyen, kendine özgü yapılarını öne çıkaran, temel değerlerine bağlı bir şekilde büyüyerek, bilim, teknoloji, öğretim ve sanat alanlarında ulusal ve uluslararası rekabet gücüne sahip bir merkez olacağımıza inanıyoruz.

Geniş katılımı ile oluşturulmuş bu planda emeği geçen bütün arkadaşlarımıza teşekkür borçluyuz.

**Zafer AKKAYA**

**Manisa Bilim ve Sanat Merkezi Müdürü**





# İÇİNDEKİLER

## 1. GİRİŞ VE STRATEJİK PLANIN HAZIRLIK SÜRECİ

- 1.1. Strateji Geliştirme Kurulu ve Stratejik Plan Ekibi
- 1.2. Planlama Süreci

## 2. DURUM ANALİZİ

- 2.1. Kurumsal Tarihçe
- 2.2. Uygulanmakta Olan Planın Değerlendirilmesi
- 2.3. Mevzuat Analizi
- 2.4. Üst Politika Belgelerinin Analizi
- 2.5. Faaliyet Alanları ile Ürün ve Hizmetlerin Belirlenmesi
- 2.6. Paydaş Analizi
- 2.7. Kuruluş İçi Analiz

- 2.7.1. Teşkilat Yapısı
- 2.7.2. İnsan Kaynakları
- 2.7.3. Teknolojik Düzey
- 2.7.4. Mali Kaynaklar
- 2.7.5. İstatistik Veriler

- 2.8. Dış Çevre Analizi (Politik, Ekonomik, Sosyal, Teknolojik, Yasal ve Çevresel Çevre Analizi -PESTLE)

- 2.9. Güçlü ve Zayıf Yönler ile Fırsatlar ve Tehditler (GZFT) Analizi
- 2.10. Tespit ve İhtiyaçların Belirlenmesi

## 3. GELECEĞE BAKIŞ

- 3.1. Misyon
- 3.2. Vizyon
- 3.3. Temel Değerler

## 4. AMAÇ, HEDEF VE STRATEJİLERİN BELİRLENMESİ

- 4.1. Amaçlar
- 4.2. Hedefler



4.3. Performans Göstergeleri

4.4. Stratejilerin Belirlenmesi

4.5. Maliyetlendirme

## **5. İZLEME VE DEĞERLENDİRME**

**6. Tablo/Şekil/Grafikler/Ekler**



# 1. GİRİŞ VE STRATEJİK PLANIN HAZIRLIK SÜRECİ

## 1.1. Strateji Geliştirme Kurulu ve Stratejik Plan Ekibi

Stratejik Planımızı hazırlarken öncelikle Milli Eğitim Bakanlığı Strateji Geliştirme Başkanlığı'nın kaynaklarından yararlanılmıştır. Okulumuzun Stratejik Planını hazırlamadan önce, Stratejik planlama ekibi oluşturulmuş yapılacak çalışmalar planlanmıştır.

Gelişim ve değişim süreçlerinin hız kazandığı çağımızda; bu süreçlere zamanında adapte olabilen toplumların ekonomik, kültürel ve siyasal alanda daha hızlı geliştikleri bilinmektedir. Bu değişim ve gelişimi yakalamak ancak nitelikli insan kaynakları ile başarılabilir. Bunun için ülkelerin sahip oldukları insan kaynaklarını nitelikli işgücüne dönüştürmesi gerekmektedir.

Eğitim kurumları ülkemizin ihtiyaç duyduğu nitelikli insan kaynaklarını yetiştirme işlevi gören kurumlardır. Bu kadar hayati önem taşıyan eğitim kurumlarının planlı çalışması kaçınılmazdır.

5018 sayılı Kamu Mali Yönetimi ve Kontrol Kanunu ve bu kanunda değişiklik yapan 5436 sayılı yasa kamu kurumlarında stratejik planlamanın yapılmasını yasal olarak zorunlu görmektedir.

Alaşehir Manisa Bilim ve Sanat Merkezi olarak, stratejik planlama sürecine uygun olarak hazırladığımız tüm faaliyetlerimizin Atatürk İlke ve İnkılapları, Milli Eğitim Temel Kanunu'nda belirlenen ilke ve amaçlar, kalkınma planları, programları, ilgili mevzuat ve benimsediği temel ilkeler doğrultusunda olmasını temel amaç olarak benimsemekteyiz.

Tüm çalışanlarımızla birlikte hazırlamış olduğumuz bu ilk Stratejik Plan kurumumuzun geleceğe yönelik vizyonunun oluşmasını, yürüttüğü faaliyetlerin amaçlarını, ölçülebilir hedeflerini önceden belirlenmiş göstergeler doğrultusunda performansının ölçülmesini ve bu yönde kaynaklarının etkin verimli kullanılmasını sağlayacaktır.

Stratejik Plan Hazırlama Ekibi



**Tablo1.Strateji Geliştirme Kurulu ve Stratejik Plan Ekibi Tablosu**

Strateji Geliştirme Kurulu Bilgileri		Stratejik Plan Ekibi Bilgileri	
Adı Soyadı	Unvanı	Adı Soyadı	Unvanı
Zafer AKKAYA	Okul Müdürü	Zafer AKKAYA	Okul Müdürü
Senem AKGÜN	Müdür Yardımcısı	Senem Akgün	Müdür Yardımcısı
Halise BOZKURT	Rehber Öğretmen	Halise BOZKURT	Öğretmen
Murat GÖKYILDIZ	Sınıf Öğretmeni	Murat GÖKYILDIZ	Öğretmen
Melek GEYLANİ BAYRAM	Sosyal Bilgiler Öğretmeni	Melek GEYLANİ BAYRAM	Öğretmen
Zeynep GÜMÜŞ	Okul Aile Birliği Başkanı	Beytullah ERSOY	Veli

## 1.2: GİRİŞ ve PLAN HAZIRLIK SÜRECİ

2024-2028 dönemi stratejik plan hazırlanması süreci Üst Kurul ve Stratejik Plan Ekibinin oluşturulması ile başlamıştır. Ekip tarafından oluşturulan çalışma takvimi kapsamında ilk aşamada durum analizi çalışmaları yapılmış ve durum analizi aşamasında paydaşlarımızın plan sürecine aktif katılımını sağlamak üzere paydaş anketi, toplantı ve görüşmeler yapılmıştır.

Durum analizinin ardından geleceğe yönelim bölümüne geçilerek okulumuzun amaç, hedef, gösterge ve eylemleri belirlenmiştir. Çalışmaları yürüten ekip ve kurul bilgileri altta verilmiştir.



## STRATEJİK PLANIN AMACI

*Bu stratejik plan dokümanı, kurumumuzun güçlü ve zayıf yönleri ile dış çevredeki fırsatlar ve tehditler göz önünde bulundurularak, eğitim/öğretim alanında ortaya konan kalite standartlarına ulaşmak üzere yeni nesiller yetiştirmek ve bu temel alan etkinlik ve hedeflerin belirlenmesini amaçlamaktadır.*

## STRATEJİK PLANIN KAPSAMI

*Bu stratejik plan dokümanı Manisa Bilim ve Sanat Merkezi'nin, mevcut durum analizi değerlendirmeleri doğrultusunda, 2024-2028 yıllarında geliştireceği amaç, hedef ve stratejileri kapsamaktadır.*

## STRATEJİK PLANIN YASAL DAYANAKLARI

SIRA NO	DAYANAĞIN ADI
1	5018 yılı Kamu Mali Yönetimi ve Kontrol Kanunu
2	Milli Eğitim Bakanlığı Strateji Geliştirme Başkanlığının 2018/16 No'lu Genelgesi
3	Milli Eğitim Bakanlığı 2024-2028 Stratejik Plan Hazırlık Programı



## 2: DURUM ANALİZİ

Durum analizi bölümünde okulumuzun mevcut durumu ortaya konularak neredeyiz sorusuna yanıt bulunmaya çalışılmıştır.

Bu kapsamda okulumuzun kısa tanıtımı, okul künyesi ve temel istatistikleri, paydaş analizi ve görüşleri ile okulumuzun Güçlü Zayıf Fırsat ve Tehditlerinin (GZFT) ele alındığı analize yer verilmiştir.

### 2. 1. Kurumsal Tarihçe

Manisa Bilim ve Sanat Merkezi, İlkokul, ortaokul ve lise çağındaki özel yetenekli çocuk/öğrencilerin bireysel yeteneklerinin farkında olmalarını ve kapasitelerini geliştirerek en üst düzeyde kullanmalarını sağlamak üzere kurulmuştur. Milli Eğitim Bakanlığı, Özel Eğitim Rehberlik ve Danışma Hizmetleri Genel Müdürlüğü, Özel Yeteneklilerin Eğitimi Şube Müdürlüğüne bağlı olarak hizmet vermektedir. Ülkemizde belli zaman aralıklarında olsa da üstün yetenekli çocuklar konusunda farklı çözüm yolları ve arayışları söz konusu olmuştur. Dünyanın birçok yerinde olduğu gibi bireysel ve kurumsal girişimler yapılmış ve bu yönde eğitim planlamaları ve uygulamaları gerçekleştirilmiştir. Özel eğitim ve rehberlik çalışmalarının iyileştirilmesi ve geliştirilmesi amacıyla 1992 yılında Milli Eğitim Bakanlığı'na bağlı olarak Özel Eğitim ve Rehberlik Hizmetleri Genel Müdürlüğü kurulmuş ve arkasından üstün yetenekli öğrencilerin tespiti ve eğitimi ile ilgili olmak üzere Üstün Yetenekliler Eğitim Şubesi açılmış ve bu yönde çalışmalar başlatılmıştır. Yakın bir zaman sonra yurdun her yerindeki özel yetenekli çocukların eğitimine katkı sağlamak üzere pilot olarak beş ilde bilim ve sanat merkezleri açılmış ve bu günkü sayıları yüz otuz dörde ulaşmıştır. Böylece ülke tarihinde ilk defa üstün yetenekli çocuklar için yasal mevzuatı olan sistemli bir okul açılmış ve uygulamaya konmuştur. Manisa Bilim ve Sanat Merkezi, 08.06.2004 tarih ve 2270 sayılı Bakanlık onayı ile Yunusemre İlçesindeki 23 Nisan Ulusal Egemenlik İlköğretim Okulunun bir bölümü tahsis edilerek kurulmuştur. 2005 yılı Şubat ayında 8 derslikte 79 öğrenci ile eğitim öğretim faaliyetlerine başlayan Manisa Bilim ve Sanat Merkezi, öğrenci sayısının her yıl katlanarak artması nedeniyle odalar bölünerek derslik



ihtiyacı giderilmeye çalışılmıştır. TTA Genel Müdürlüğü'nün Yönetim Kurulunun 24/06/2010 tarihli kararıyla Manisa İl Milli Eğitim Müdürlüğüne devir edilen Şehzadeler İlçesindeki Tekel Binası 09 Temmuz 2010 tarihinde Valilik Onayı ile Bilim ve Sanat Merkezine tahsis edilmiştir. Halen derslik olarak kullandığımız 27 adet etkinlik odası mevcuttur. Kurumumuz İlköğretim Birinci ve İkinci Kademe öğrencileri ve Ortaöğretim öğrencilerine hizmet vermektedir. Hafta içi 09:00-19:40 saatleri arasında sabah, öğlen ve akşam olmak üzere üç ayrı periyotta eğitim verilmektedir. Hafta sonu Cumartesi günleri ise 09:00-17:00 saatleri arasında tam gün eğitime devam edilmektedir.

Manisa Bilim ve Sanat Merkezi, ilimizde bulunan özel yetenekli öğrencileri desteklemek amacıyla, Şehzadeler ilçesi 2.Anafartalar Mahallesinde yaklaşık 16 yıldır çalışmalarına devam ediyor ve merkezimize devam eden öğrenci sayısı her geçen gün artmaktadır. Bununla birlikte kurumumuzdan memnun olan paydaş sayısı da sürekli artmaktadır. Kurumumuzda veli, öğrenci ve öğretmenlerin kendilerini geliştirmeye yönelik faaliyetlere yer verilmektedir.

**Velilere Yönelik Faaliyetler:** Merkezimizde veliler kurumun başarısından ve kurumdaki eğitim sürecinden memnundur. Kurumun atölye çeşitliliğini, öğrencilerin yarışmalara yönlendirilmesini, sosyal faaliyetlerde desteklenmesini başarılı bulmaktadır. Kurumda velilere yönelik aile eğitimleri programı yapılmaktadır. MEB Rehberlik Hizmetleri Genel Müdürlüğü tarafından düzenlenen e- konferanslara velilerin katılımı sağlanmaktadır. Velilerle sms, telefon, yüz yüze görüşme yoluyla sürekli iletişim kurulmaktadır.

**Öğretmenlere Yönelik Faaliyetler:** Öğretmenler arasında işbirliği ve iletişim üst düzeydedir. Öğretmenler arası bilgi paylaşımı mevcuttur. Öğretmenler sürekli kendilerini geliştirmeye yönelik faaliyetlere yönlendirilmektedir. Öğretmenlerimizin ders programları düzenlenerek ikinci üniversiteye ve lisansüstü eğitime devam etmelerine imkân tanınmaktadır.

**Öğrencilere Yönelik Faaliyetler:** Derslerin yanı sıra öğrencilerin bireysel yeteneklerini ve özel yeteneklerini geliştirmeye yönelik olarak çok çeşitli atölyeler açılarak alanında uzman öğretmenler tarafından eğitimler verilmektedir. Öğrencilerin atölyelerden memnuniyeti oldukça yüksektir. Öğrenciler çeşitli yarışmalara ve projelere yönlendirilmektedir.



## MEVZUAT ANALİZİ

### MİLLÎ EĞİTİM BAKANLIĞI ORTA ÖĞRETİM KURUMLARI YÖNETMELİĞİ

#### İlkeler

MADDE 4 –(1) Orta Öğretim Kurumları ilkeleri şunlardır:

- Kaliteli Eğitim/Öğretim
- Bilimsellik ve bütünlük.
- Geçerlilik.
- Gönüllülük.
- Herkese açıklık.
- Her yerde eğitim.
- İhtiyaca uygunluk.
- İş birliği ve eş güdüm.
- Planlılık.
- Süreklilik.
- Yenilik ve gelişmeye açıklık

KANUN			
Tarih	Sayı	No	Adı
23/07/1965	12056	657	Devlet Memurları Kanunu
24/10/2003	25269	4982	Bilgi Edinme Hakkı Kanunu
14/6/1973	14574	1739	Milli Eğitim Temel Kanunu

YÖNETMELİK		
Yayımlandığı Resmi Gazete/Tebliğler Dergisi		Adı
Tarih	Sayı	
12/10/2013	28793	Milli Eğitim Bakanlığı Personelinin Görevde Yükselme, Unvan Değişikliği ve Yer Değiştirme Suretiyle Atanması Hakkında Yönetmelik
17/04/2010	27555	Milli Eğitim Bakanlığı İlköğretim ve Ortaöğretim Kurumları Sosyal Etkinlikler Yönetmeliği
07/09/2013	28758	Milli Eğitim Bakanlığı Bilim ve Sanat Merkezleri Yönergesi





09/02/2012	28199	Millî Eğitim Bakanlığı Okul Aile Birliği Yönetmeliği
------------	-------	--

#### FAALİYET ALANLARI, ÜRÜN VE HİZMETLER

##### OKUL ÜRÜN/HİZMET LİSTESİ

Öğrenci kayıt, kabul ve devam işleri	Eğitim hizmetleri
Öğrenci başarısının değerlendirilmesi	Öğretim hizmetleri
Sınav işleri	Toplum hizmetleri
Sınıf geçme işleri	Kulüp çalışmaları
Öğrenim belgesi düzenleme işleri	Diploma
Personel işleri	Sosyal, kültürel ve sportif etkinlikler
Öğrenci davranışlarının değerlendirilmesi	Burs hizmetleri
Öğrenci sağlığı ve güvenliği	Yurt hizmetleri
Okul çevre ilişkileri	Bilimsel araştırmalar



Rehberlik	Yaygın eğitim
-----------	---------------

YÖNERGE		
Yayın		Adı
Tarih	Sayı	
25/10/2013	3087071	Millî Eğitim Bakanlığı Ortaöğretim Kurumlarına Geçiş Yönergesi
14/07/2004	5223	Millî Eğitim Bakanlığı Personeli İzin Yönergesi
16/12/1998	23555	Millî Eğitim Bakanlığı Ek Ders Yönergesi

#### OKUL/KURUM FAALİYET ALANLARI

FAALİYET ALANI: EĞİTİM	FAALİYET ALANI: YÖNETİM İŞLERİ
<i>Hizmet-1 Rehberlik Hizmetleri</i>	<i>Hizmet-1 Öğrenci işleri hizmeti</i>
<i>Veli</i>	<i>Öğrenci kayıt, kabul ve nakil işleri</i>
<i>Öğrenci</i>	<i>Devam-devamsızlık</i>
<i>Öğretmen</i>	<i>Sınıf geçme</i>
<i>Öğrenci davranışlarının değerlendirilmesi</i>	<i>Burs hizmetleri</i>
<i>Öğrenci başarısının değerlendirilmesi</i>	<i>Sınav işlemleri</i>
	<i>Diploma işlemleri</i>
	<i>Öğrenim belgesi düzenleme işleri</i>
	<i>Öğrenci sağlığı ve güvenliği</i>
<i>Hizmet-2 Sosyal-Kültürel Etkinlikler</i>	<i>Hizmet-2 Öğretmen işleri hizmeti</i>



<i>Tiyatro</i> <i>Şiir</i> <i>Kompozisyon</i> <i>Satranç</i> <i>Belirli Gün ve Haftaların Kutlanması</i>	<i>Derece terfi</i> <i>Hizmet içi eğitim</i> <i>Özlük hakları</i> <i>Ek ders</i> <i>Maaş</i>
<i>Hizmet-3 Spor Etkinlikleri</i> <i>Futbol</i> <i>Voleybol</i> <i>Masa Tenisi</i>	
<b>FAALİYET ALANI: ÖĞRETİM</b>	<b>FAALİYET ALANI: MESLEK EDİNDİRME</b>
<i>Hizmet-1 Müfredatın işlenmesi</i>	<i>Hizmet-1 Eğitim Çalışmaları</i>

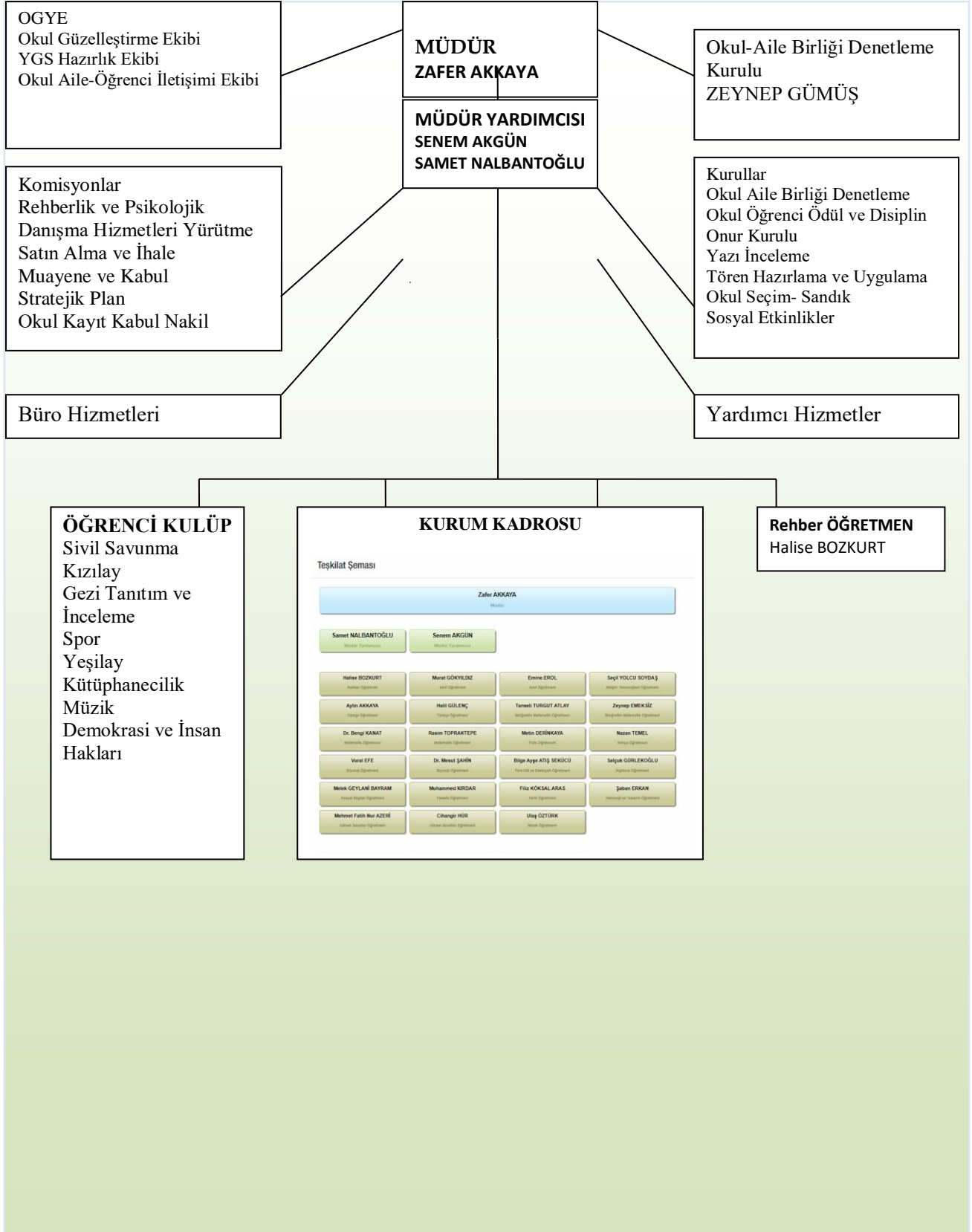
<i>Hizmet-2 Destekleme ve Yetiştirme Kursları</i>	<i>Hizmet-2 Bir üst eğitim kurumuna yönlendirme</i>
<i>Hizmet- 3 Proje çalışmaları</i> <i>AB Projeleri</i> <i>Sosyal Projeler</i> <i>TKY</i> <i>OGYE</i>	
<i>Hizmet-2 Destekleme ve Yetiştirme Kursları</i>	<i>Hizmet-2 Bir üst eğitim kurumuna yönlendirme</i>
<i>Hizmet- 3 Proje çalışmaları</i>	



<i>AB Projeleri</i>	
<i>Sosyal Projeler</i>	
<i>TKY</i>	
<i>OGYE</i>	



## TEŞKİLAT ŞEMASI





## 2.2 Stratejik Planın Değerlendirilmesi

Manisa Bilim ve Sanat Merkezi 2019-2023 Stratejik Planı 4 yıl boyunca uygulanmış, öngördüğümüz hedeflerin önemli çoğunluğuna ulaşılmıştır. Uygulanmakta olan stratejik planda yer alan “Durum Analizi” bölümü, İl ve İlçe Milli Eğitim Müdürlüğümüzün Stratejik Planları ile uyumludur. Hedeflerin gerçekçi, somut ve güncel ifade edilmesi bakımından ortaöğretime özgü göstergeler de yer almaktadır. Ancak Bakanlık, İl ve İlçe stratejik planları ile okul/kurum stratejik planlarının “Geleceğe Yönelim” bölümü, başlıklar itibariyle aynı olsa da göstergelerin ifade edilişi bakımından planlar arasında bütünlük bulunmamaktadır. Yeni plan döneminde Bakanlık, İl, İlçe ve Okul/Kurum Stratejik Planlarının özellikle “Geleceğe Bakış” bölümlerinin birbirine uyumlu olarak hazırlanması önemlidir.

## 2.3 Yasal Yükümlülükler ve Mevzuat Analizi

Mevzuat analizinde okul/kuruma görev ve sorumluluk yükleyen, okul/kurumun faaliyet alanını düzenleyen mevzuat gözden geçirilerek yasal yükümlülükler listesi oluşturulur. Mevzuat analizinin çıktıları daha sonraki aşamada okul/kurumun faaliyet alanlarının ve misyon bildiriminin belirlenmesinde ve geleceğe bakışının oluşturulmasında ve/veya gözden geçirilmesinde kullanılır. Mevzuat analiziyle amaç ve hedeflerin sınırları çizilir. İdarenin, görevlerini yürütürken bu sınırların dışına çıkmaması gerekir.

Okul/kurumun mevzuattan kaynaklanan yükümlülükleri, bu yükümlülüklerin mevzuatın hangi maddesine dayandığı ile bu yasal yükümlülüklere ilişkin tespitler ve ihtiyaçlar mevzuat analizi sürecinde cevaplanması gereken sorular çerçevesinde ortaya konulur.



<b>Kurul/Komisyonun Adı</b>	<b>Görevleri</b>
Okul Aile Birliđi	<p>a)Öğrencileri, Türk Millî Eğitiminin Genel Amaçları ve Temel İlkeleri ile Atatürk İnkılâp ve İlkeleri doğrultusunda yetiştirmek üzere okul yönetimi, öğretmenler, veliler ve ailelerle iş birliđi yapmak.</p> <p>b) Okulun amaçlarının gerçekleştirilmesine, stratejik gelişimine, fırsat eşitliğine imkân vermek ve öğretmenler kurulunca alınan kararların uygulanmasını desteklemek amacıyla velilerle iş birliđi yapmak.</p> <p>c) Kurs ve sınavlar, seminer, müzik, tiyatro, spor, sanat, gezi, kermes ve benzeri etkinlikler de okul yönetimi ile iş birliđi yapmak.</p> <p>d) Okulun bina, tesis, derslik, laboratuvar, atölye, teknoloji sınıfı, salon ve odaları ile bahçe ve eklentilerinin bakım ve onarımlarının yapılmasına, teknolojik donanımlarının yenilenmesine, geliştirilmesine, ilâve tesis yaptırılmasına, eğitim-öğretime destek sağlayacak araç-gereç ve yayımların alımına katkıda bulunmak.</p> <p>f) Eğitim-öğretim faaliyetleri dışındaki zamanlarda okulun derslik, spor salonu, kütüphane, laboratuvar ve atölyeleri gibi eğitim ortamlarının, kamu yararı doğrultusunda kullanılmasını sağlamak.</p> <p>g) Okulun ihtiyaçlarını karşılamak için mal ve hizmet satın almak.</p> <p>h) Okulda uyulması gereken kurallar hakkında velileri bilgilendirmek ve onlarla iş birliđi yaparak, zararlı alışkanlık ve eğilimlerin önlenmesi için okul yönetimine yardımcı olmak.</p> <p>ı) Millî bayramlar, anma, kutlama günleri, belirli gün ve haftalar ile düzenlenecek tören ve toplantıların giderlerine katkıda bulunmak.</p> <p>i) Öğrencilere sağlık ve temizlik alışkanlıkları kazandırmada alınacak ortak tedbirler için katkı sağlamak.</p> <p>j) Ailede, okulda ve çevrede, öğrencilerle diđer çocukların iyi alışkanlıklar kazanmalarını, iyi birer vatandaş olmalarını sağlayıcı tedbirler alınmasında okul yönetimine yardımcı olmak.</p> <p>k) Okula yapılan aynî ve nakdî bağışları kabul ederek kayıtlarını tutmak; sosyal, kültürel etkinlikler ve kampanyalar düzenlemek; kantin, açık alan, salon ve benzeri yerleri işletmek veya işletmek.</p> <p>l) Okul yönetimi ile iş birliđi yaparak, okula ve imkânları yeterli olmayan öğrencilere maddî-manevî destek sağlamak. Belirlenen kardeş okullara katkıda bulunmak.</p> <p>m) 14/6/2003 tarihli ve 25138 sayılı Resmi Gazetede yayımlanan Okul Servis Araçları Hizmet Yönetmeliğinde belirtilen yükümlülükleri yerine getirmek.</p> <p>n) Eğitim-öğretimle ilgili kurumlar ve sivil toplum kuruluşlarıyla iş birliđi yapmak.</p> <p>o) Eğitim-öğretime geliştirmek amacıyla çalışma komisyonları oluşturmak.</p> <p>p) Eğitim-öğretime geliştirici diđer etkinliklere katkı sağlamak.</p>



Okul Öğrenci Ödüle ve Disiplin Kurulunun Kuruluşu ve Görevleri	<p>a) Okulda düzen ve disiplinin sağlanmasıyla ilgili görüşmeler yapar ve kararlar alır.</p> <p>b) Öğrencilere kendini ifade edebilmesi, kendini geliştirebilmesi, onlara başarılı olma duygusunu tattırması, onları teşvik edici faaliyetlere okulda daha çok yer verilmesi için gerekli önerilerde bulunur.</p> <p>c) Disipline aykırı davranışların nedenlerini inceler ve bunları ortadan kaldırma yollarını arar.</p> <p>ç) Okul içinde ve dışında millî ve insani bakımdan erdem olarak kabul edilen iyi davranışlarda bulunan ve derslerdeki gayret ve başarılarıyla üstünlük gösteren öğrencilerin ödüllendirilmesine karar verir.</p> <p>d) Disiplin kurallarına uymayan öğrencilerin psiko-sosyal durumu ile yetiştiği çevre ve ailesi hakkında bilgi toplar; eğilimlerini, alışkanlıklarını inceler; bu amaçla okul rehberlik ve psikolojik danışma servisinden, sınıf rehber öğretmeni ile öğrenciyi tanıyan diğer kişilerden yararlanır.</p> <p>e) Okulda disiplinsizliği hoş görmeyen bir öğrenci kamuoyu oluşturularak disipline aykırı davranışta bulunan ve bulunabilecek olan öğrencileri kendi vicdanlarının ve öğrenci kamuoyunun kontrolünde tutma yollarını ve imkânlarını araştırır.</p> <p>f) Dönem başlarında toplanarak disiplin yönünden okulun genel durumunu gözden geçirir ve alınması gereken tedbirler hakkında kişisel olmayan kararlar alarak okul yönetimine tekliflerde bulunur.</p> <p>g) Disiplin konusunda incelemeler yapar; gerektiğinde okul yönetimine görüş bildirir ve tekliflerde bulunur.</p> <p>ğ) Ders yılı veya dönem içinde meydana gelen disiplin olaylarının nedenleriyle alınan tedbirleri ve sonuçlarını tespit ederek ders yılı ve dönem sonunda bir rapor hâlinde okul yönetimine bildirir.</p> <p>h) Okul müdürünün havale ettiği disiplin olaylarını inceler ve karara bağlar.</p>
Psikolojik Danışma ve Rehberlik Kurulu	Psikolojik danışma ve rehberlik hizmetleri yürütme komisyonu görevlerini milli eğitim bakanlığı rehberlik ve psikolojik danışma hizmetleri yönetmeliği hükümlerine göre yürütür.
Satın Alma Komisyonu	Satın alma komisyonu, ilgili müdür yardımcısının başkanlığında öğretmenler kurulunca seçilen bölüm/atölye şefleri/öğretmenler ile sayman/ayniyat mutemedi olmak üzere en az üç kişiden oluşur. Mal ve hizmet alımları bu komisyonca gerçekleştirilir.
Muayene ve Kabul Komisyonu	Muayene ve kabul komisyonu, "muayene ve kabul işlerine ait yönetmelik" hükümlerine göre kurulur ve görevlerini yürütür.
Öğrenci Disiplin Onur Kurulu	Kurumlarda öğrenci disiplin ve onur kurullarının kuruluş ve işleyişinde, "millî eğitim bakanlığı ortaöğretim kurumları ödül ve disiplin yönetmeliği" hükümleri uygulanır





## Okulun Mevcut Durumu: Temel İstatistikler

### Okul Künyesi

Okulumuzun temel girdilerine ilişkin bilgiler altta yer alan okul künyesine ilişkin tabloda yer almaktadır.

### Temel Bilgiler Tablosu- Okul Künyesi

İli: MANİSA		İlçesi: ŞEHZADELER			
Adres:	2. Anafartalar Mah. 1516 Sokak No: 3 (Eski Tekel Binası)	Coğrafi Konum (link):	<a href="https://tinyurl.com/yxjxos2o">https://tinyurl.com/yxjxos2o</a>		
Telefon Numarası:	0 236 239 00 79	Faks Numarası:	0 236 239 00 79		
e- Posta Adresi:	manisa45bilsem@gmail.com	Web sayfası adresi:	www.manisabilsem.meb.k12.tr		
Kurum Kodu:	753109	Öğretim Şekli:	Tam Gün		
Okulun Hizmete Giriş Tarihi: 2004		Toplam Çalışan Sayısı	29		
Öğrenci Sayısı:	Kız	289	Öğretmen Sayısı	Kadın	11
	Erkek	275		Erkek	12
	Topla m	564		Topla m	23
Derslik Başına Düşen Öğrenci Sayısı	:21	Şube Başına Düşen Öğrenci Sayısı	:4		
Öğretmen Başına Düşen Öğrenci Sayısı	:22	Şube Başına 30'dan Fazla Öğrencisi Olan Şube Sayısı	:0		
Öğrenci Başına Düşen Toplam Gider Miktarı	32,42 TL	Öğretmenlerin Kurumdaki Ortalama Görev Süresi	6		



**Çalışan Bilgileri:** Okulumuzun çalışanlarına ilişkin bilgiler altta yer alan tabloda belirtilmiştir.

### Çalışan Bilgileri Tablosu\*

Unvan*	Erkek	Kadın	Toplam
Okul Müdürü ve Müdür Yardımcısı	2	1	3
Sınıf Öğretmeni	1	1	2
Branş Öğretmeni	11	9	20
Rehber Öğretmen	0	1	1
İdari Personel	0	1	1
Yardımcı Personel	2	0	2
Güvenlik Personeli	0	0	0
Toplam Çalışan Sayıları	16	13	29

**Okulumuz Bina ve Alanları** Okulumuzun binası ile açık ve kapalı alanlarına ilişkin temel bilgiler altta yer almaktadır.

### Okul Yerleşkesine İlişkin Bilgiler

Okul Bölümleri	Özel Alanlar	Var	Yok
Okul Kat Sayısı	3	Çok Amaçlı Salon	Yok
Derslik Sayısı	22	Çok Amaçlı Saha	Yok
Derslik Alanları (m2)	25	Kütüphane	Var
Kullanılan Derslik Sayısı	22	Fen Laboratuvarı	Var
Şube Sayısı	171	Bilgisayar Lab.	Var
İdari Odaların Alanı (m2)	75	İş Atölyesi	Yok
Öğretmenler Odası (m2)	20	Beceri Atölyesi	Yok
Okul Oturum Alanı (m2)	350	Pansiyon	Yok
Okul Bahçesi (Açık Alan)(m2)	750		
Okul Kapalı Alan (m2)	1.050		
Sanatsal, bilimsel ve sportif amaçlı toplam alan (m <sup>2</sup> )	0		
Kantin (m2)	Yok		
Tuvalet Sayısı	4		
Diğer (.....)			



## Sınıf ve Öğrenci Bilgileri

Okulumuzda yer alan sınıfların öğrenci sayıları alttaki tabloda verilmiştir.

Alanlar*	İLKOKUL						ORTAOKUL								LİSE										Genel
	2. Sınıflar		3. Sınıflar		4. Sınıflar		5. Sınıflar		6. Sınıflar		7. Sınıflar		8. Sınıflar		14. Sınıflar		9. Sınıflar		10. Sınıflar		11. Sınıflar		12. Sınıflar		
	K	E	K	E	K	E	K	E	K	E	K	E	K	E	K	E	K	E	K	E	K	E	K	E	Toplam
Genel Zihinsel Yetenek Alanı	3	10	8	16	7	10	20	24	16	22	35	34	35	45	3	3	17	20	4	6	6	11	1	6	362
Görsel Sanatlar Yetenek Alanı	4	0	8	1	5	3	18	4	8	4	5	1	8	4	4	1	13	4	7	5	6	1	2	1	117
Müzik Yetenek Alanı	0	1	1	3	0	2	1	2	1	3	1	0	0	1	2	0	5	3	5	6	0	3	3	3	46
Genel zihinsel yetenek alanı ve Görsel Sanatlar Yetenek Alanı	0	0	2	2	0	0	1	2	1	1	8	2	6	1	1	0	1	0	0	0	0	0	0	0	28
Genel Zihinsel Yetenek Alanı ve Müzik Yetenek Alanı	0	0	0	0	1	0	0	0	0	0	1	0	0	2	2	0	0	1	0	1	0	0	0	0	8
Görsel Sanatlar Yetenek Alanı ve Müzik Yetenek Alanı	0	0	0	0	0	0	0	0	0	0	0	0	0	0	0	0	1	0	1	0	1	0	0	0	3
Toplam Kız Öğrenci ve Erkek Öğrenci Dağılımı	7	11	19	22	13	15	40	32	26	30	50	37	49	53	12	4	37	28	17	18	13	15	6	10	564
<b>Toplam</b>	<b>18</b>	<b>41</b>	<b>28</b>	<b>72</b>	<b>56</b>	<b>87</b>	<b>102</b>	<b>16</b>	<b>65</b>	<b>35</b>	<b>28</b>	<b>16</b>													

\*Sınıf sayısına göre istenildiği kadar satır eklenebilir.



## Donanım ve Teknolojik Kaynaklarımız

Teknolojik kaynaklar başta olmak üzere okulumuzda bulunan çalışan durumdaki donanım malzemesine ilişkin bilgiye alttaki tabloda yer verilmiştir.

### Teknolojik Kaynaklar Tablosu

Akıllı Tahta Sayısı	9	TV Sayısı	0
Masaüstü Bilgisayar Sayısı	46	Yazıcı Sayısı	20
Taşınabilir Bilgisayar Sayısı	6	Fotokopi Makinası Sayısı	2
Projeksiyon Sayısı	5	İnternet Bağlantı Hızı	24 Mbps

### Gelir ve Gider Bilgisi

Okulumuzun genel bütçe ödenekleri, okul aile birliği gelirleri ve diğer katkılarda dâhil olmak üzere gelir ve giderlerine ilişkin son iki yıl gerçekleşme bilgileri alttaki tabloda verilmiştir.

Yıllar	Gelir Miktarı	Gider Miktarı
2022	129.771,31	89.683,60
2023	268.892,71	131.595,58

### 2024 YILI TAHMİNİ BÜTÇE

#### 2024 YILI TAHMİNİ BÜTÇE GİDERİ

BAKIM ONARIM GİDERLERİ	: 53.000,00.-TL
GENEL GİDERLER	: 15.000,00.-TL
KIRTASIYE GİDERLERİ	: 50.000,00.-TL
MAL VE MALZEME ALIMI	: 142.000,00.-TL
TOPLAM	: 260.000,00.-TL

#### 2024 YILI TAHMİNİ BÜTÇE GELİRLERİ

BAĞIŞ VE YARDIMLAR	: 260.000,00.-TL.
--------------------	-------------------



Kurumun mali kaynakları, bütçe büyüklüğü, döner sermaye, okul-aile birliği gelirleri, kantin vb. gelirler ve harcama kalemleri ortaya konulur. Bütçe işlemlerinin kim tarafından yürütüldüğü belirtilir. Enflasyon oranı da dikkate alınarak plan dönemi boyunca gerçekleştirilecek kaynak artışı tahmini olarak belirlenir.

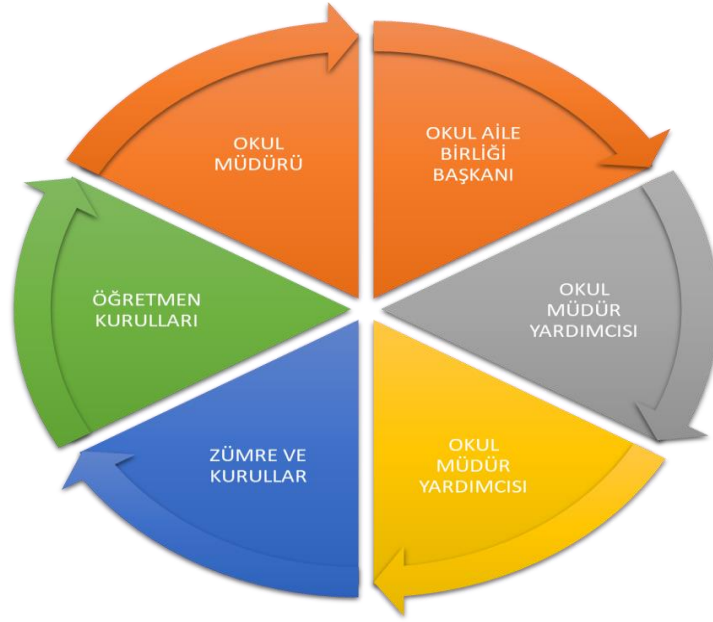
Tablo 17.Kaynak Tablosu

<b>Kaynaklar</b>	<b>2024</b>	<b>2025</b>	<b>2026</b>	<b>2027</b>	<b>2028</b>
Genel Bütçe	1.000.000,00	1.250.000,00	1.500.000,00	2.000.000,00	2.500.000,00
Okul Aile Birliği	260.000,00	350.000,00	500.000,00	800.000,00	1.200.000
Özel İdare	-				
Kira Gelirleri	-				
Döner Sermaye	-				
Dış Kaynak/Projeler	-				
Diğer	-				
<b>TOPLAM</b>	<b>1.260.000,00</b>	<b>1.600.000,00</b>	<b>2.000.000,00</b>	<b>2.800.000,00</b>	<b>3.700.000,00</b>



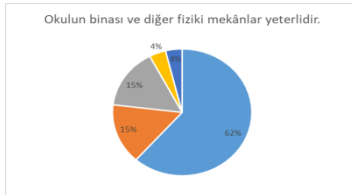
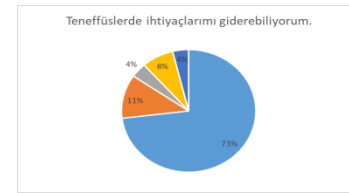
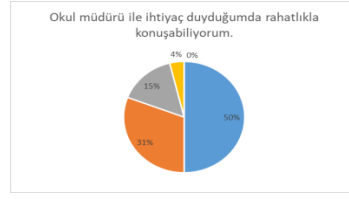
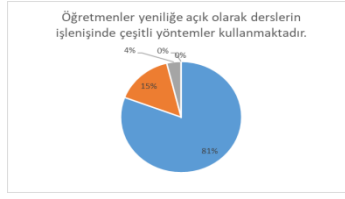
## PAYDAŞ ANALİZİ

Kurumumuzun temel paydaşları öğrenci, veli ve öğretmen olmakla birlikte eğitimin dışsal etkisi nedeniyle okul çevresinde etkileşim içinde olunan geniş bir paydaş kitlesi bulunmaktadır. Paydaşlarımızın görüşleri anket, toplantı, dilek ve istek kutuları, elektronik ortamda iletilen önerilerde dâhil olmak üzere çeşitli yöntemlerle sürekli olarak alınmaktadır.



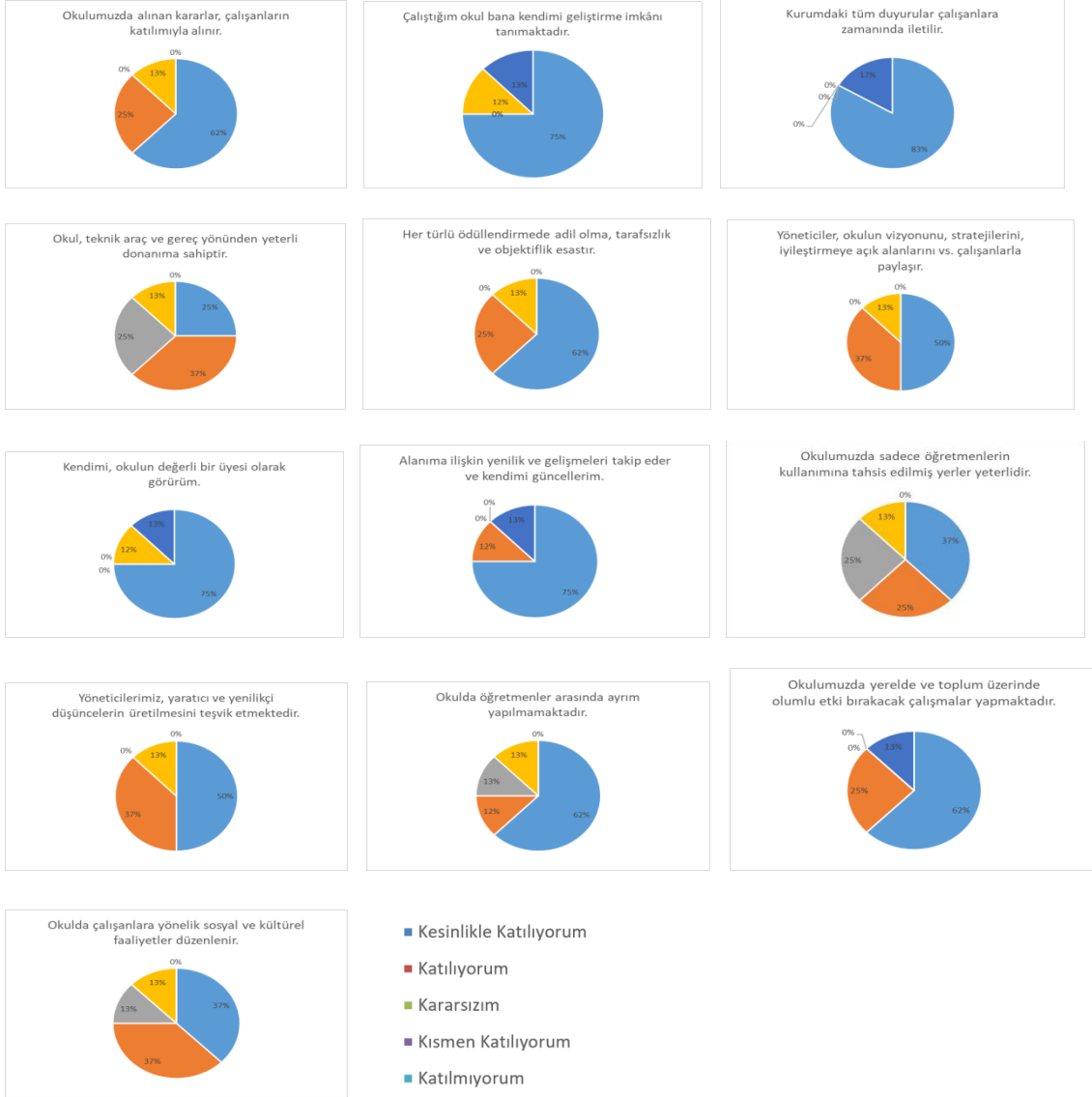
Paydaş anketlerine ilişkin ortaya çıkan temel sonuçlara altta yer verilmiştir \* :

## Öğrenci Anketi Sonuçları:



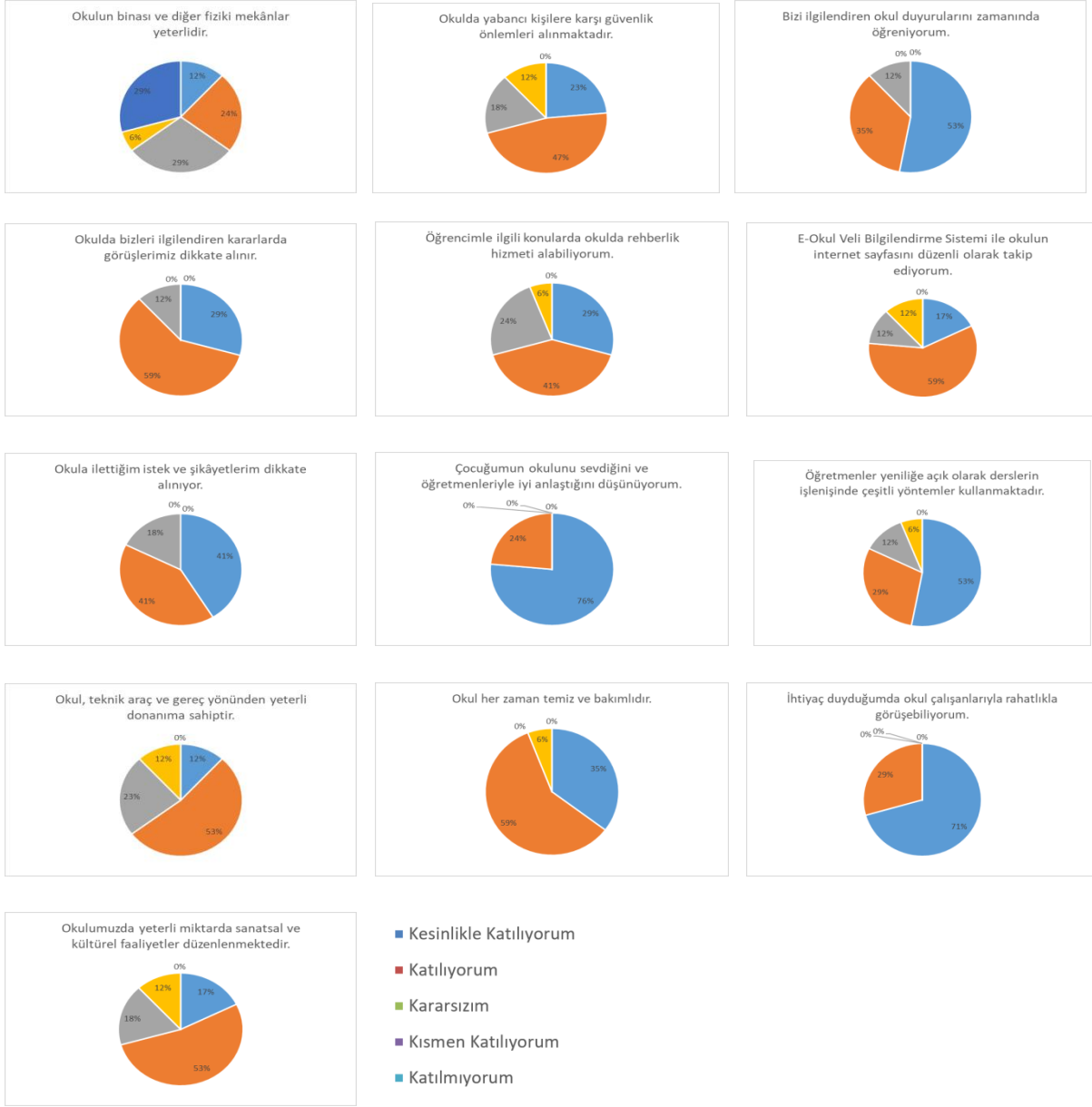
- Kesinlikle Katılıyorum
- Katılıyorum
- Kararsızım
- Kısmen Katılıyorum
- Katılmıyorum

## Öğretmen Anketi Sonuçları:





## Veli Anketi Sonuçları:



## GZFT (Güçlü, Zayıf, Fırsat, Tehdit) ANALİZİ

Okulumuzun temel istatistiklerinde verilen okul künyesi, çalışan bilgileri, bina bilgileri, teknolojik kaynak bilgileri ve gelir gider bilgileri ile paydaş anketleri sonucunda ortaya çıkan sorun ve gelişime açık alanlar iç ve dış faktör olarak değerlendirilerek GZFT tablosunda belirtilmiştir. Dolayısıyla olguyu belirten istatistikler ile algıyı ölçen anketlerden çıkan sonuçlar tek bir analizde birleştirilmiştir. Kurumun güçlü ve zayıf yönleri donanım, malzeme, çalışan, iş yapma becerisi, kurumsal iletişim gibi çok çeşitli alanlarda kendisinden kaynaklı olan güçlülükleri ve zayıflıkları ifade etmektedir ve ayrımda temel olarak kurum müdürü/müdürlüğü kapsamında bakılarak iç faktör ve dış faktör ayrımı yapılmıştır.



## İÇSEL FAKTÖRLER

### GÜÇLÜ YÖNLER

Öğrenciler	<p>Merkezimize üstün yetenekli/zekâlı öğrencilerin kabul edilmesi.</p> <p>Bireysel eğitim yapılması.</p> <p>Öğrenmeye istekli öğrenciler ile çalışmak.</p> <p>Öğrenciler arasında ve gruplara arası etkili iletişimin öğrencilerin sosyalleşmesine sağladığı katkı</p> <p>Öğrencilerin bireysel yeteneklerini geliştirmeye yönelik çalışmaların çeşitliliği (Atölyeler)</p>
Çalışanlar	<p>Merkezde çalışan öğretmenlerin sınavla seçilerek alınması</p> <p>Deneyimli ve bilgili yöneticilerin varlığı</p> <p>Öğretmenlerin lisansüstü eğitime devam ediyor olmaları</p> <p>Çalışanlar arasında etkili işbirliğinin varlığı</p>
Veliler	<p>Velilerin merkezimizden memnuniyet düzeyinin yüksek olması</p> <p>Velilerin merkezle ilgili faaliyetlere katılımının yüksek olması</p> <p>Velilerin merkezi ikinci evleri gibi görmeleri ve merkezi sık sık ziyaret etmeleri</p>
Bina ve Yerleşke	<p>Merkezimizin binasının müstakil olması</p> <p>Binanın lokasyonunun iyi olması</p> <p>Kurum dışı mekânlardan eğitim amaçlı yararlanabilme imkânı.</p>
Donanım	<p>Merkezimizin donanım ihtiyacının olmaması</p>
Bütçe	<p>Bakanlığın kurumun temel ihtiyaçları ile ilgili ödenekleri karşılaması</p>
Yönetim Süreçleri	<p>Kurumda kadrolu çalışan müdür, müdür yardımcısı bulunması</p> <p>Karar alma süreçlerine çalışanların katılması</p> <p>Yönetim ve eğitim planlamaların zamanında yapılması</p> <p>Merkezin küçük olması sebebiyle kurum içi koordinasyonun etkili olması</p> <p>DYS ile resmi yazışmaların zamanında yapılması</p>
İletişim Süreçleri	<p>İnternet, e posta sms gibi imkânların kurum içi ve dışında etkili kullanılması</p> <p>Merkezimizde kurum içi iletişimin etkili olması</p>



## ZAYIF YÖNLER

Öğrenciler	Öğrencilerin merkeze geliş gidişlerde zorlanmaları, servis eksikliği Öğrencilerin kayıtlı oldukları okuldaki derslerden, kurslardan ve sınavlardan dolayı BİLSEM' e düzenli devam edememesi BİLSEM' de destek eğitim alan öğrencilerin gerek LGS de ve gerekse üniversite giriş sınavlarında herhangi bir avantaja sahip olmamaları.
Çalışanlar	Kadrolu öğretmenin bulunmadığı disiplinlerde görevlendirme öğretmen çalıştırılması Eğitim öğretim saatlerinin akşam geç saatlere kadar uzaması nedeniyle çalışma saatlerinin öğretmenler için uygun olmaması
Veliler	Not kaygısı olmadığı için bazı velilerin merkezin çocukları için önemini göz ardı etmeleri
Bina ve Yerleşke	Binanın eski ve fiziki mekânlarının yetersiz olması Gösteri salonu, atölye, bilim sınıfı, toplantı salonu, tasarım sınıfları, kütüphane vb. mekânların olmaması
Donanım	Fen laboratuvarında deney malzemesinin yetersizliği Matematik sınıfındaki malzemelerin yetersiz olması Kütüphanenin olmaması.
Bütçe	Sosyal ve kültürel faaliyetler için bir ödeneğin bulunmaması Genel bütçeden merkezimize yeterli bütçe ayrılmaması Öğrencilere ve öğretmenlere proje gideri olarak herhangi bir bütçe ayrılamaması İl dışı yarışmalara katılımda öğrencilerin ve öğretmenlerin yol ve konaklama giderlerinin karşılanmaması
Yönetim Süreçleri	Kurum kültürünün yerleşmemesi
İletişim Süreçleri	Öğrenciler arasındaki iletişimin sınırlı olması



## DIŞSAL FAKTÖRLER

Politik	İlimizde üniversitenin bulunması BİLSEM' de eğitim alan öğrencilerin sayıca az gruplar halinde etkinliklere katılmaları ve bireysel eğitim yapılması. Ülkemizin AB ile işbirliğinin artması Ülkemizde AR-GE çalışmalarına verilen önemin artması
Ekonomik	Velilerimizin büyük bir kısmının sosyo-ekonomik durumlarının iyi olması Velilerimizin öğrencilerimiz tarafından yapılan projelere ekonomik yönden destek verebilecek durumda olmaları. BİLSEM' in şehrimiz halkı için bir cazibe merkezi olarak görülmesi
Sosyolojik	Velilerimizin ve öğrencilerimizin BİLSEM' de verilen eğitimden memnun olmaları İlimizde eğitime verilen önemin yüksek olması.
Teknolojik	Bakanlık ve kurumumuz arasında teknolojik bağlantının olması, (e-konferans) İnternet, yazıcı, tarayıcı vb. teknolojik araçların kurumda var olması. Kurumlar arası iletişimin internet üzerinden yapılabilmesi
Mevzuat- Yasal	BİLSEM süreçlerini içeren mevzuatının olması (Yönerge)
Ekolojik	Kurumun ekolojik açıdan zengin bir bölgede yer alması.
Vb.	İl Milli Eğitim Müdürlüğü'nün kuruma sağladığı destekler İldeki diğer kamu kurum kuruluşları ile etkili işbirliği İlde İnovasyon Merkezinin varlığı Özel Eğitim Programının öğrencilere ve öğretmenlere esneklik sağlayacak şekilde düzenlenmiş olması



## TEHDİTLER

Politik	Sık deęişen eğitim sistemindeki uygulamalar Öğrencilerin liseye giriş ve üniversiteye girişte tabi oldukları sınav sistemi Yerel yöneticiler tarafından BİLSEM eğitim modelinin doğru algılanamaması. Yerel yönetimler tarafından BİLSEM' in bina ihtiyacının karşılanamaması
Ekonomik	Merkezde yapılan etkinlik maliyetlerinin yüksek olması. Veli, öğrenci ve üst yönetimin BİLSEM' den beklentilerinin yüksek olması. Bilsem ihtiyaçlarının yerel imkânlar ile karşılanmasının beklenilmesi.
Sosyolojik	Öğrencilerimizin okul-dershane-BİLSEM arasında tercihe zorlanmaları Öğrencilerimizin okullarındaki öğretmen ve idarelerin BİLSEM' e bakış açılarının istenen seviyede olmaması Bilsem hakkında kamuoyunun yeterli bilgiye sahip olmaması
Teknolojik	Atölye ve laboratuvarların fiziki özelliklerinin yeterli olmaması ve akıllı tahtanın olmaması
Mevzuat- Yasal	Yasal mevzuatın sık sık yenilenmesi, mevcut mevzuatın içindeki boşlukların fazla olması BİLSEM' e devam mecburiyetinin olmaması
Ekolojik	Hava şartları nedeniyle öğrencilerin kuruma ulaşımalarında yaşanan zorluk
Vb.	Kurumda görevlendirme öğretmenlerin fazla olması Çalışma saatlerinin uygun olmaması yüzünden gerçekleşen öğrenci, öğretmen devamsızlığı Kurum Binasının yetersizliği Okullarda devam eden kurslar yüzünden öğrenci devamsızlığının artması Küçük şehir olması nedeniyle Sosyal faaliyetlerin az olması Sürekli gelişen ve deęişen teknolojik donanımın kuruma mali yük getirmesi



## MANİSA BİLİM VE SANAT MERKEZİ PAYDAŞLARI

### Paydaşların Tespiti

#### a-İç Paydaşlar:

- Müdür
- Müdür Yardımcısı
- Öğretmenler
- Öğrenciler
- Veliler
- Okul Aile Birliği Üyeleri

#### b- Dış Paydaşlar

- . Kaymakamlık
- . İlçe Milli Eğitim Müdürlüğü
- . Belediye
- .Sivil Toplum Kuruluşları
- .Sendikalar
- .Dernekler
- .Vakıflar
- .İlk Öğretim Kurumları
- .Ortaöğretim Kurumları



## Paydaşların Önceliklendirilmesi

Belirlenen paydaşlar tümü ile etkili bir iletişim kurulmasını imkânsız kılacak sayı da olabilir. Bu nedenle paydaş görüşlerinin alınmasında ve plana yansıtılmasında etkinlik sağlamak üzere belirlenen paydaşlar önceliklendirildi.

PAYDAŞIN ADI DIŞ PAYDAŞLAR	İÇ PAYDAŞ/DIŞ PAYDAŞ/YARARLANICI	NEDEN PAYDAŞ
Kaymakamlık	Dış Paydaş	Temel Ortak
İlçe Milli Eğitim Müdürlüğü	Dış Paydaş	Temel Ortak
Belediye	Dış Paydaş	Stratejik ortak
Sivil Toplum Örgütleri	Dış Paydaş	Stratejik ortak
Dernekler	Dış Paydaş	Stratejik ortak
Vakıflar	Dış Paydaş	Stratejik ortak
Sendikalar	Dış Paydaş	Stratejik ortak
İlköğretim Kurumları	Dış Paydaş	Stratejik ortak
Ortaöğretim Kurumları	Dış Paydaş	Stratejik ortak

PAYDAŞIN ADI İÇ PAYDAŞLAR	İÇ PAYDAŞ/DIŞ PAYDAŞ/YARARLANICI	NEDEN PAYDAŞ
Müdür	İç Paydaş	Lider
Müdür yardımcıları	İç Paydaş	Temel Ortak
Okul Aile Birliği	İç Paydaş	Temel Ortak
Öğretmenler ve Usta öğreticiler	İç Paydaş/Yararlanıcı	Temel Ortak/Yararlanıcı
Öğrenciler	İç Paydaş/Yararlanıcı	Yararlanıcı
Kursiyerler	İç Paydaş/Yararlanıcı	Yararlanıcı
Veliler	İç Paydaş/Yararlanıcı	Temel Ortak/Yararlanıcı



### **Paydaş Görüşlerinin Alınması ve Değerlendirilmesi**

Manisa Bilim ve Sanat Merkezi uygulamalarına yön verilmesi, farklı paydaş ve katılımcıların görüş ve düşüncelerinin belirlenmesi, planlamanın sağlıklı ve çok boyutlu bir anlayışla ele alınmasına olanak sağlanması, çalışanlarımızın beklentilerinin karşılanması, güçlü ve zayıf yönlerimiz ile iyileştirmeye açık alanlarımızın tespit edilmesi amacıyla Kurumumuz çalışanlarına yönelik anket çalışması yapılması kararlaştırılmıştır. Anket soruları hazırlanırken personelimizle zaman zaman yapılan ikili ve çoklu görüşmeler ile ziyaretler esnasında dile getirilen hususlara dikkat edilecektir.

Öncelikli paydaşların kuruluş hakkındaki görüş ve önerilerinin alınarak stratejik plana yansıtılması bir program dâhilinde yürütülmüştür.

Paydaşların görüşleri alınırken temel olarak şu sorulara cevaplar arandı:

- Okulumuzun hangi faaliyetleri ve hizmetleri sizin için önemlidir?
- Okulumuzun olumlu bulduğunuz yönleri nelerdir?
- Okulumuzun geliştirilmesi gereken yönleri nelerdir?
- Okulumuzdan beklentileriniz nelerdir?

### **Paydaş Görüşlerinin Alınması ve Değerlendirilmesi**

Manisa Bilim ve Sanat Merkezi uygulamalarına yön verilmesi, farklı paydaş ve katılımcıların görüş ve düşüncelerinin belirlenmesi, planlamanın sağlıklı ve çok boyutlu bir anlayışla ele alınmasına olanak sağlanması, çalışanlarımızın beklentilerinin karşılanması, güçlü ve zayıf yönlerimiz ile iyileştirmeye açık alanlarımızın tespit edilmesi amacıyla Kurumumuz çalışanlarına yönelik anket çalışması yapılması kararlaştırılmıştır. Anket soruları hazırlanırken personelimizle zaman zaman yapılan ikili ve çoklu görüşmeler ile ziyaretler esnasında dile getirilen hususlara dikkat edilecektir.

Öncelikli paydaşların kuruluş hakkındaki görüş ve önerilerinin alınarak stratejik plana yansıtılması bir program dâhilinde yürütülmüştür.





## Paydaş Analizi Matrisi

PAYDAŞLAR	İÇ PAYDAŞ	DIŞ PAYDAŞ	HİZMET ALAN	NEDEN PAYDAŞ	Paydaşın Kurum Faaliyetlerini Etkileme Derecesi	Paydaşın Taleplerine Verilen Önem	Sonuç
					Tam 5" "Çok 4", "Orta 3", "Az 2", "Hiç 1"		
					1,2,3 İzle 4,5 Bilgilendir	1,2,3 Gözet 4,5 Birlikte Çalış	
İlçe Milli Eğitim Müdürlüğü		X		Amaçlarımıza Ulaşmada Destek İçin İş birliği İçinde Olmamız Gereken Kurum	5	5	Bilgilendir, Birlikte çalış
Veliler		X	X	Doğrudan ve Dolaylı Hizmet Alan	4	4	Bilgilendir, Birlikte çalış
Okul Aile Birliği	X		X	Amaçlarımıza Ulaşmada Destek İçin İş birliği İçinde Olmamız Gereken Kurum	5	5	Bilgilendir, Birlikte çalış
Öğrenciler	X		X	Varoluş sebebimiz	5	5	Bilgilendir, Birlikte Çalış
Mahalle Muhtarı		X	X	Amaçlarımıza Ulaşmada Destek İçin İş birliği İçinde Olmamız Gereken Kurum	1	2	İzle, Gözet
Sağlık Kurum ve Kuruluşları		X	X	Amaçlarımıza Ulaşmada Destek İçin İş birliği İçinde Olmamız Gereken Kurum	2	4	İzle, Birlikte Çalış



## GZFT (Güçlü, Zayıf, Fırsat, Tehdit) Analizi \*

Okulumuzun temel istatistiklerinde verilen okul künyesi, çalışan bilgileri, bina bilgileri, teknolojik kaynak bilgileri ve gelir gider bilgileri ile paydaş anketleri sonucunda ortaya çıkan sorun ve gelişime açık alanlar iç ve dış faktör olarak değerlendirilerek GZFT tablosunda belirtilmiştir. Dolayısıyla olguyu belirten istatistikler ile algıyı ölçen anketlerden çıkan sonuçlar tek bir analizde birleştirilmiştir.

Kurumun güçlü ve zayıf yönleri donanım, malzeme, çalışan, iş yapma becerisi, kurumsal iletişim gibi çok çeşitli alanlarda kendisinden kaynaklı olan güçlülükleri ve zayıflıkları ifade etmektedir ve ayrımda temel olarak okul müdürü/müdürlüğü kapsamında bakılarak iç faktör ve dış faktör ayrımı yapılmıştır.

## İçsel Faktörler\*

Üst Politika Belgeleri

Yerel yönetimlerin planları, MEB, İL MEM ve İlçe MEM' lerin planları Okul/Kurumumuzun Stratejik Planı için üst belgeler olarak alınacaktır.

SIRA NO	REFERANS KAYNAĞININ ADI
1	11. Kalkınma Planı
2	TÜBİTAK Vizyon 2023 Eğitim ve İnsan Kaynakları Sonuç Raporu ve Strateji Belgesi
3	5018 yılı Kamu Mali Yönetimi ve Kontrol Kanunu
4	Kamu İdarelerinde Stratejik Planlamaya İlişkin Usul ve Esaslar Hakkında Yönetmelik
5	Devlet Planlama Teşkilatı Kamu İdareleri İçin Stratejik Planlama Kılavuzu (2006)
6	Milli Eğitim Bakanlığı 2024-2028 Stratejik Plan Hazırlık Programı
7	Milli Eğitim Bakanlığı Stratejik Plan Durum Analizi Raporu
8	67. Hükümet Programı
9	67. Hükümet Eylem Planı
10	Milli Eğitim Bakanlığı Strateji Geliştirme Başkanlığının 2018/16Nolu Genelgesi



## Güçlü Yönler

Öğrenciler	Sınıf öğrenci mevcutlarının standartlara uygun olması
Çalışanlar	Genç dinamik ve seçilmiş bir eğitim kadrosuna sahip olması
Veliler	Öğretmen-öğrenci-veli ve okul idaresi arasındaki ilişkilerin hoşgörü anlayış temeli üzerinde gelişmesi
Bina ve Yerleşke	Şehir gürültüsünden uzak bir yerleşkede olması
Donanım	Okulumuzun yeterli teknik donanıma sahip olması
Bütçe	Modern bir okul binasına sahip olması
Yönetim Süreçleri	Demokratik tavır sergileyen yönetim anlayışına sahip olması
İletişim Süreçleri	Ulaşım açısından uygun yerde olması
vb	Temizlik ve hijyene önem verilmesi

## Zayıf Yönler

Öğrenciler	Öğrencilerin dijital bağımlılığı, ders çalışma tekniği konusunda öğrencileri yeterli birikime sahip olmamaları
Çalışanlar	Öğrencilerin devamsızlığı alışkanlık haline getirmeleri
Veliler	Velilerin öğretmen ve idare ile sürekli iletişim halinde olmaması
Bina ve Yerleşke	Sportif faaliyetler için spor salonunun bulunmaması
Donanım	Derslik sayısının yetersiz olması
Bütçe	Ödenek yetersizliği
Yönetim Süreçleri	Sivil toplum kuruluşlarının ve hayırsever ilgi ve desteğinin tam sağlanamaması
İletişim Süreçleri	İnternet erişiminin zayıf olması
vb	Öğrencilerin kütüphaneden yeterince yararlanmamaları



## Gelişim ve Sorun Alanları

Gelişim ve sorun alanları analizi ile GZFT analizi sonucunda ortaya çıkan sonuçların planın geleceğe yönelim bölümü ile ilişkilendirilmesi ve buradan hareketle hedef, gösterge ve eylemlerin belirlenmesi sağlanmaktadır.

Gelişim ve sorun alanları ayrımında eğitim ve öğretim faaliyetlerine ilişkin üç temel tema olan Eğitime Erişim, Eğitimde Kalite ve kurumsal Kapasite kullanılmıştır. Eğitime erişim, öğrencinin eğitim faaliyetine erişmesi ve tamamlamasına ilişkin süreçleri; Eğitimde kalite, öğrencinin akademik başarısı, sosyal ve bilişsel gelişimi ve istihdamı da dâhil olmak üzere eğitim ve öğretim sürecinin hayata hazırlama evresini; Kurumsal kapasite ise kurumsal yapı, kurum kültürü, donanım, bina gibi eğitim ve öğretim sürecine destek mahiyetinde olan kapasiteyi belirtmektedir.



ERİŞİM	
1	Okullaşma (6-9 Yaş Grubu)
2	Öğrencilerin Devamsızlıkları
3	Eğitim ve Öğretimi Tamamlama, Erken Ayrılma ve Terk
4	Kademeler ve Türler Arası Geçiş
5	Özel Öğretim Payı
6	Özel Eğitim Gerektiren Bireylerin Tespiti ve Tarama
7	Özel Eğitim Gerektiren Bireylerin İlgili Eğitime Erişimi
8	Okulların Özel Eğitim Gerektiren Bireylerin Kullanımına Uygunluğu
9	Yurtdışında Yaşayan Vatandaşların Eğitimi
10	Taşınmalı Eğitim/Servis
11	Çalışma saatleri
12	

İNSAN KAYNAKLARI	
1	İnsan Kaynakları Planlaması
2	Kariyer ve Liyakat
3	Özel ve Genel Alan Yeterlilikleri
4	Yabancı Dil Yeterliliği
5	Hizmet içi Eğitimlere Katılım ve İyileştirme
6	Ücretli Öğretmen ve Norm Kadro
7	Çalışan Memnuniyet Oranları ve Performans
8	Öğretmen niteliği
9	Hizmet içi eğitim ve oryantasyon
10	Öğretmenlerde Türkçenin Etkin Kullanımı ve rol modellik
11	Çalışan Gelişimi, Yüksek Lisans, Yabancı dil
12	Yöneticiler ile çalışan iletişimi, Yönetime katılım

KALİTE	
1	Öğrencilerin kazanımlarının takibi
2	Proje Üretimi/Yönetimi Eğitimi
3	Bilim, sanat, kültür ve spor faaliyetlerine katılım ve katkı
4	Öğrencilerde sosyal sorumluluk ve okuma kültürü
5	Eğitim ve öğretim programı, yöntem ve tekniği
6	Eğitim öğretim materyalleri
7	Zümre ve kurulların çalışması ve katkılarının takibi
8	Sınıflarda teknolojik donanım ve eğitimde kullanımı
9	Öğrencilerin doğa, çevre, enerji vb konulara bakışı
10	Zararlı alışkanlık, şiddet eğilimi vb olumsuz davranış takibi
11	Öğrencilerin üst düzey düşünme becerileri kazanmalarını sağlayacak uygulamalar
12	Resmi ve Özel e-Ders İçerikleri
13	Eğitim ve Öğretimde Teknolojinin Etkin Kullanımı
14	Çocuk, genç ve aileler ile ilgili eğitim ve sosyo-kültürel etkinlikler
15	

KURUMSAL KAPASİTE	
1	Bürokrasinin Azaltılması ve Yetki Devri
2	İş Analizleri ve Süreç İyileştirme
3	İzleme ve Değerlendirme
4	Yönetime Katılım/Katılımcılık
5	Şeffaflık ve Hesap Verebilirlik
6	Kurumsal İletişim
7	Veri Toplama ve İstatistik
8	Elektronik Ağ Ortamları ve Bilgi Sağlama
9	Mevzuat Uygulamaları ve İyileştirme
10	Eğitim Tesisleri ve Altyapı
11	Finansal Kaynakların Etkin Yönetimi
12	Taşınır Kayıtları ve Yönetimi
13	Okul Güvenliği
14	
15	

Gelişim ve sorun alanlarına ilişkin GZFT analizinden yola çıkılarak saptamalar yapılırken yukarıdaki tabloda yer alan ayırmda belirtilen temel sorun alanlarına dikkat edilmesi gerekmektedir.



## Gelişim ve Sorun Alanlarımız

### 1.TEMA: EĞİTİM VE ÖĞRETİME ERİŞİM

- 1 Öğrencilerimizin örgün eğitim saatleri dışında BİLSEM' e gelmeleri. Bu durumun öğrencileri yorması ve BİLSEM' de yapılan etkinlikler için yeterli zamanın ayrılamaması.
- 2 BİLSEM' de destek eğitim alan öğrencilerin gerek LGS de ve gerekse üniversite giriş sınavlarında YGS herhangi bir avantaja sahip olmamaları.
- 3 Öğrencilerin ilimizin çeşitli bölgelerinden kuruma ulaşımı için devlet desteğinin olmaması.
- 4 Öğrencilerimizin örgün eğitimdeki yoğunluklarının çok olmasından dolayı BİLSEM' de verilen ödev ve projeleri yapmaya veya tamamlamaya fazla zaman ayıramamaları

### 2.TEMA: EĞİTİM VE ÖĞRETİMDE KALİTE

- 1 BİLSEM' de bilimsel çalışmalarda kullanılmak üzere tam donanımlı kütüphanenin olmaması,
- 2 Kadrolu öğretmenin bulunmadığı disiplinlerde görevlendirme öğretmen görevlendirilmesi
- 3 Merkezde görev alabilecek uzmanların yetersiz olması

### 3.TEMA: KURUMSAL KAPASİTE

- 1 Binanın eski olması
- 2 Derslik ve atölyelerin küçük olması
- 3 Çok amaçlı salonunun olmaması
- 4 Fen laboratuvarı ve Matematik biriminde deney malzemelerinin yetersiz olması.



### III: MİSYON, VİZYON VE TEMEL DEĞERLER

Vizyon, Temel Değerler; Kurumda, üst kurul tarafından belirlenmiş, stratejik planlama ekibiyle paylaşıldıktan sonra son şekli verilmiş, müdüriyet tarafından onaylanmıştır. Okul Müdürlüğümüzün Misyon, vizyon, temel ilke ve değerlerinin oluşturulması kapsamında öğretmenlerimiz, öğrencilerimiz, velilerimiz, çalışanlarımız ve diğer paydaşlarımızdan alınan görüşler, sonucunda stratejik plan hazırlama ekibi tarafından oluşturulan Misyon, Vizyon, Temel Değerler; Okulumuz üst kuruluna sunulmuş ve üst kurul tarafından onaylanmıştır.

#### MİSYONUMUZ \*

Öğrencileri Türk milli eğitiminin hedefleri doğrultusunda ülkesinin milli, ahlaki, insani, manevi ve kültürel değerlerini benimseyen, bilimsel düşünce ve davranışlarla estetik değerleri birleştiren, yaratıcı düşünce, keşif, icat, iletişim ve liderlik becerileri kazanmış, sorun çözme becerisine sahip bireyler olarak yetiştirmektir.

#### VİZYONUMUZ \*

Öğrencilerin ve öğretmenlerin beklentilerine cevap veren tam donanımlı yeni bir binada Ülkemizin ve dünyanın sorunlarına çözüm üreten geleceğe yön veren bilim ve sanat insanları yetiştirmek



## TEMEL DEĞERLERİMİZ \*

- Sağlıklı bir çalışma ortamının önemine inanarak öğrencilerimiz için en verimli ortamları oluşturmak.
- Tüm çalışanlarımızın yeterliklerini biliriz.
- Kurumumuzda öğrencilerin bireysel yeteneklerini azami düzeyde geliştirmeye çalışırız.
- Öğrencilerin estetik duyguları geliştiren ve yaratıcılıklarını ortaya çıkaran faaliyetler yaparız.
- Dürüst, tarafsız ve güvenilir oluruz.
- Tarafsız ve adil oluruz.
- Öğretmen, öğrenci, veli ve yönetici iletişimi güçlüdür.
- Yaşam boyu öğrenme anlayışına sahibiz.
- İnsan kaynaklarını etkili yönetiriz.
- Yönetim ve eğitim süreçlerimizi sürekli geliştiririz
- Başarının takım çalışmasıyla yakalanacağına inanırız.
- Yeniliklere ve değişime açığız.
- Öğrenci, veli ve toplum beklentilerine odaklı çalışırız.
- Fırsat eşitliğini okulda yaşatırız.
- Eğitimde kalite önceliğimizdir.
- Öğrencilerimizde ekip ruhu yaratırız.





## IV: AMAÇ, HEDEF VE EYLEMLER

### TEMA I: EĞİTİM VE ÖĞRETİME ERİŞİM

Eğitim ve öğretime erişim okullaşma ve okul terki, devam ve devamsızlık, okula uyum ve oryantasyon, özel eğitime ihtiyaç duyan bireylerin eğitime erişimi, ve hayat boyu öğrenme kapsamında yürütülen faaliyetlerin ele alındığı temadır.

**Stratejik Amaç 1:** İlde tüm 1,2 ve 3. sınıf öğretmenlerine ulaşarak BİLSEM’ler ve BİLSEM süreçleri hakkında bilgi vermek ve BİLSEM’i tanıtmak.

**Stratejik Hedef 1.1.** İlde tüm 1,2 ve 3. sınıf öğretmenlerine ulaşarak BİLSEM’ler ve BİLSEM süreçleri hakkında bilgi vermek ve BİLSEM’i tanıtmak.

#### Performans Göstergeleri

No	PERFORMANS GÖSTERGESİ	Mevcut		HEDEF			
		2018	2019	2020	2021	2022	2023
PG.1.1.a	İlde 1, 2 ve 3. sınıfların dersine giren sınıf öğretmenleri sayısının; bilim sanat merkezleri hakkında bilgilendirilen 1,2,3. sınıf öğretmenleri sayısına oranı	220	230	240	250	260	270

#### Eylemler\*

No	Eylem İfadesi	Eylem Sorumlusu	Eylem Tarihi
1.1.1.	Bilim Sanat merkezlerini tanıtıcı ve tanılama süreçleri hakkında bilgilendirici sunumlar hazırlanacaktır.	Rehberlik Hizmetleri Kurulu	01-15 Eylül 2024
1.1.2	Özel Eğitim ve Rehberlik Hizmetleri Genel Müdürlüğü tarafından her yıl belirlenen uygulama takviminden önce okullardan randevu alarak bilgilendirici bir sunum yapılacaktır. Burada amaç özel yetenekli öğrencilerin tamamını tanılama süreci içine dahil etmek.	Rehberlik Hizmetleri Kurulu	16-30 Eylül 2024



## TEMA II: EĞİTİM VE ÖĞRETİMDE KALİTENİN ARTIRILMASI

Eğitim ve öğretimde kalitenin artırılması başlığı esas olarak eğitim ve öğretim faaliyetinin hayata hazırlama işlevinde yapılacak çalışmaları kapsamaktadır.

Bu tema altında akademik başarı, ders başarıları ve kazanımları, öğrencilerin bilimsel, sanatsal, kültürel ve sportif faaliyetleri yer almaktadır.

**Stratejik Amaç 2:**

Öğrencilerimizin gelişmiş dünyaya uyum sağlayacak şekilde donanımlı bireyler olabilmesi için eğitim ve öğretimde kalite artırılabacaktır.

*Stratejik Hedef 2.1.* Öğrenme kazanımlarını takip eden ve velileri de sürece dâhil eden bir yönetim anlayışı ile öğrencilerimizin akademik başarıları ve sosyal faaliyetlere etkin katılımı artırılabacaktır.

**Performans Göstergeleri**

No	PERFORMANS GÖSTERGESİ	Mevcut		HEDEF			
		2023	2024	2025	2026	2027	2028
PG.1.1.a	Öğretmen ve öğrencilere Yönelik Bilim ve Sanat Alanında Etkinlik sayısı	25	30	35	40	45	50
PG.1.1.b	Bilim, sanat ve rehberlik alanlarında katılımı sağlanan konferans, söyleşi, panel, seminer, gezi inceleme, kulüp çalışmaları.	10	12	14	16	18	20

**Eylemler**

No	Eylem İfadesi	Eylem Sorumlusu	Eylem Tarihi
1.1.1.	TÜBİTAK 4004.4005.4006.4007 gibi bilimsel içerikli projeler hazırlanması	AR-GE Birimi	Ekim- Haziran- 2024
1.1.2	Müzik ve Resim alanlarında il düzeyinde çeşitli etkinliklere katılım sağlanması	Müzik ve Resim Öğretmenleri	Ekim- Haziran- 2024



### TEMA III: KURUMSAL KAPASİTE

#### Stratejik Amaç 3:

Eğitim ve öğretim faaliyetlerinin daha nitelikli olarak verilebilmesi için kurumumuzun kurumsal kapasitesi güçlendirilecektir.

*Stratejik Hedef 3.1.* İşlevsel bir insan kaynakları planlamasında, kurumumuzda görev yapan yönetici ve her kademedeki görev yapan personelin iş tanımları dahilinde mesleki yeterliliğini artırmak

#### Performans Göstergeleri

No	PERFORMANS GÖSTERGESİ	Mevcut	HEDEF				
		2023	2024	2025	2026	2027	2028
PG.3.1.a	Yüksek lisans yapan personel sayısının tüm personel sayısına oranı	%40	%50	%60	%70	%80	%90
PG.3.2.b	Doktora yapan personel sayısının tüm personel sayısına oranı %	%3	%3	%3	%3	%3	%6
PG.3.3.c.	Her yıl en az bir hizmet içi eğitime katılan personel sayısının tüm personel sayısına oranı	%40	%50	%60	%70	%80	%90
PG.3.4.d.	Eğitimin tüm kademelerinde görevli yöneticilerin özel yetenekli bireylerin eğitimi konularında bilgilerini arttırmak ve becerilerini geliştirme kapsamında yapılan seminer, bilgilendirme toplantısı, panel vb. etkinlik sayısı.	7	8	9	10	11	12



## Eylemler

No	Eylem İfadesi	Eylem Sorumlusu	Eylem Tarihi
1.1.1.	Lisansüstü eğitimlerin başvuru tarihleri ile ilgili personel bilgilendirmesi yapılması	Senem AKGÜN	01 Ocak-31 Aralık 2024
1.1.2	Yüksek lisans ve doktora yapan personelin çalışma saatlerinin uygun şekilde düzenlenmesi	Senem AKGÜN	01 Ocak-31 Aralık 2024
1.1.3	İl içi ve merkezi hizmet içi eğitimlere öğretmenlerin yönlendirilmesi	Senem AKGÜN	01 Ocak-31 Aralık 2024
1.1.4	Kurum içinde öğrenen örgüt anlayışıyla hayat boyu öğrenme kapsamında, eğitimler açılması	Senem AKGÜN	01 Ocak-31 Aralık 2024
1.1.5	Konferans, seminer, toplantı, panel, uzaktan eğitim programlarına katılım sağlanması	Senem AKGÜN	01 Ocak-31 Aralık 2024



## V. BÖLÜM: MALİYETLENDİRME

### 2024-2028 Stratejik Planı Faaliyet/Proje Maliyetlendirme Tablosu

Kaynak Tablosu	2023	2024	2025	2026	2028	Toplam
Genel Bütçe	1.000.000,00	1.250.000,00	1.500.000,00	2.000.000,00	2.500.000,00	8.250.000,00
Valilikler ve Belediyelerin Katkısı						
Diğer (Okul Aile Birlikleri, Tübitak)	260.000,00	350.000,00	500.000,00	800.000,00	1.200.000,00	3.110.000,00
<b>TOPLAM</b>	<b>1.260.000,00</b>	<b>1.600.000,00</b>	<b>2.000.000,00</b>	<b>2.800.000,00</b>	<b>3.700.000,00</b>	<b>11.360.000,00</b>

## VI. BÖLÜM: İZLEME VE DEĞERLENDİRME

Okulumuz Stratejik Planı izleme ve değerlendirme çalışmalarında 5 yıllık Stratejik Planın izlenmesi ve 1 yıllık gelişim planının izlenmesi olarak ikili bir ayrıma gidilecektir.

Stratejik planın izlenmesinde 6 aylık dönemlerde izleme yapılacak denetim birimleri, il ve ilçe millî eğitim müdürlüğü ve Bakanlık denetim ve kontrollerine hazır halde tutulacaktır.

Yıllık planın uygulanmasında yürütme ekipleri ve eylem sorumlularıyla aylık ilerleme toplantıları yapılacaktır. Toplantıda bir önceki ayda yapılanlar ve bir sonraki ayda yapılacaklar görüşülüp karara bağlanacaktır.



## **EKLER:**

Öğretmen, öğrenci ve veli anket örnekleri klasör ekinde olup okullarınızda uygulanarak sonuçlarından paydaş analizi bölümü ve sorun alanlarının belirlenmesinde yararlanabilirsiniz.